

«Емельяновский Пожарный Вестник»

Информационный бюллетень отдела надзорной деятельности
и профилактической работы по Емельяновскому району
УНД и ПР-ГУ МЧС России по Красноярскому краю



№ 8 (34) от 10.08.2016г.

Ежемесячное издание

Оперативная обстановка с пожарами на территории Красноярского края с января по июль 2016 года



- произошло пожаров - 2468
- погибло людей на пожарах - 132
- погибло детей - 8
- получили травмы на пожарах - 150
- травмировано детей - 28

Оперативная обстановка с пожарами на территории Емельяновского района и п. Кедровый с начала 2016 года

С начала 2016 года на территории Емельяновского района и п. Кедровый произошло **202** пожаров. При пожарах погибло **4** человека, травмировано **8**.

Пожары на транспорте - 11

Пожары на объектах торговли - 2

Пожары на производственных объектах - 3

Пожары в жилом секторе - 83

Пожары в садовых и дачных обществах - 96

Готовь печь летом

Основное количество пожаров приходится именно на отопительный сезон, на период холодов. Беспокоит то, что квартиросъемщики и домовладельцы, нечасто пользующиеся печами летом, в определенной степени теряют навыки в обращении с отопительными приборами, забывая о мерах предосторожности. Да и само печное оборудование приходит в негодование. Все это очень негативно сказывается на обстановке с пожарами.

Пожары этой категории делятся на две группы. Во-первых, причиной возгорания может быть нарушение правил устройства печи. Недостаточные разделки дымовых труб в местах их прохождения через деревянные перекрытия, а так же малые отступки – расстояния между стенками печи и деревянными конструкциями

перегородок и стен дома – нередко приводят к пожарам. Сюда же можно отнести отсутствие притопочного листа, в результате чего выпавшие угли воспламеняют пол. Неправильно сложенная печь – как бомба замедленного действия: все эти нарушения чаще всего дают знать о себе при длительной эксплуатации печи.

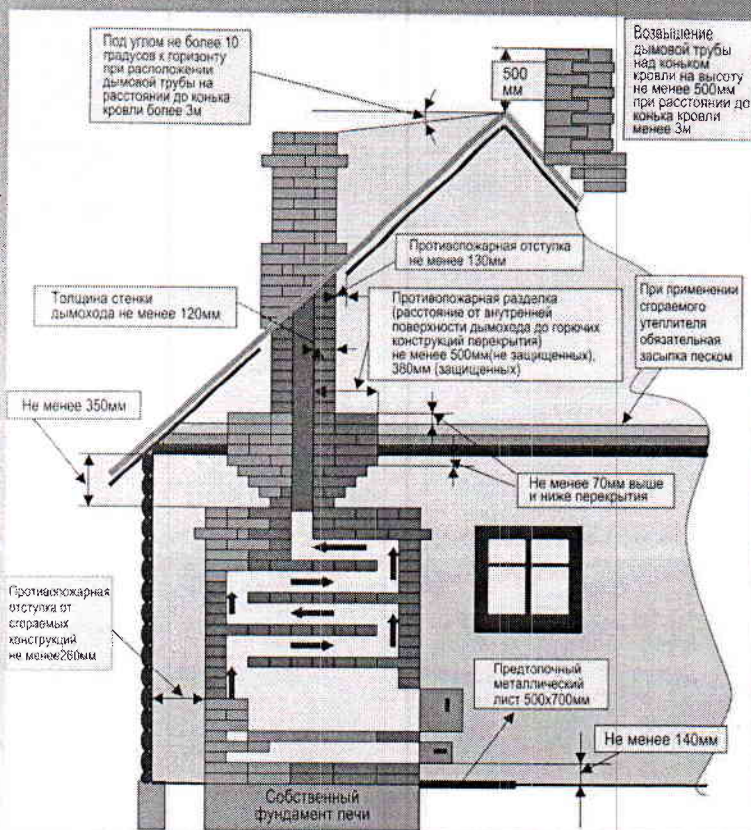
Необходимо помнить, что в печи ценится помимо хорошей тяги, теплоотдачи, экономичности и эстетических качеств, безопасность.

Поэтому советую при кладке печей пользоваться услугами профессионалов печников, имеющих соответствующую квалификацию.

Другая беда – это нарушение правил ПБ при эксплуатации печи, когда даже при вполне исправном отопительном приборе бывают неприятности. Часто заканчивается пожаром розжиг печей бензином, керосином и другими легковоспламеняющимися жидкостями, использование дров, длина которых превышает размеры топливника, а также перекаливание печи. Кроме того, нельзя топить печи с открытыми дверками, сушить на них одежду, дрова и другие материалы, а поверхности отопительных приборов и дымовых труб необходимо систематически очищать от пыли и белить, обнаруженные в печи трещины своевременно заделывать.

Печное отопление всегда создавало и создает немало проблем, населению, особенно в сельской местности, где в каждом доме, а то и в квартире имеется печь – объект повышенной пожарной опасности. Но, тем не менее, и статистика это подтверждает, мы снова и снова «наступаем на одни и те же грабли». Зачастую домовладельцы и квартиросъемщики не уделяют должного внимания печному отоплению и допускают его в эксплуатацию в неисправном состоянии, полагаясь на русский «авось». Поэтому еще раз предупреждаю граждан: к отопительному сезону все печи должны быть отремонтированы и тщательно проверены, и не забывайте при топке печи правила пожарной безопасности.

Последствия пожара, несопоставимы ни с какими расходами на ремонт «домашнего очага».



Начальник ОНД и ПР по
Емельяновскому району
Юрий Швалёв

Общие требования пожарной безопасности при уборке зерновых культур

До начала полевых работ все задействованные в них лица должны пройти противопожарный инструктаж о соблюдении требований пожарной безопасности. Лица, не прошедшие противопожарный инструктаж, к работе не допускаются. Уборочные агрегаты должны быть обеспечены средствами тушения пожара (огнетушители – 2, штыковые лопаты – 2, швабры – 2, песок в мешках – 4). Агрегаты, не обеспеченные этими средствами, к уборке урожая и заготовке кормов не допускаются.

Соблюдать нормы наличия средств пожаротушения и содержать средства пожаротушения в готовности, обеспечивающей возможность их немедленного использования.

Организуемыми мероприятиями по пожарной безопасности на уборке зерновых являются:

обучение и инструктирование работников;

круглосуточная охрана;

установление противопожарного режима на полях.

Ответственность за организацию обучения возлагается на руководителя сельскохозяйственного предприятия. Инструктаж рабочих организуют перед началом работ, которые проводят механик, агроном, бригадир. Распределяются обязанности между работниками в случае возникновения пожара.

Согласно ГОСТ 12.2.011 – 76 в целях обеспечения пожарной безопасности на всех тракторах, автомобилях и самоходных машинах должен быть набор средств пожаротушения:

огнетушитель

лопата

ящик с песком и др.

Перед созреванием колосовых, хлебные поля в местах их прилегания к лесным массивам, степной полосе, автомобильным и железным дорогам должны быть обкошены и опажены полосой, шириной не менее 4 м.

Уборка зерновых должна начинаться с разбивки хлебных массивов на участки площадью не более 50 га. Между участками должны делаться прокосы шириной не менее 8 м. Скошенный хлеб с прокосов немедленно убирается. Посредине прокосов делается пропашка шириной не менее 4 м.

Временные полевые станы необходимо располагать не ближе 100 м от хлебных массивов, токов, лесных массивов и т.п. Площадки полевых станов и зернотока опаживаются полосой, шириной не менее 4 м и отводятся оборудованные места для курения с надписями «Место для курения». Курить и производить работы с применением огня в хлебных массивах и вблизи них, а также возле скирд соломы и сена запрещается. Территорию временного полевого стана необходимо обеспечить первичными средствами пожаротушения, немеханизированным инструментом и пожарным инвентарем, размещаемыми на пожарном щите. Для открытых площадок организаций по первичной переработке сельскохозяйственных культур предусмотрена установка пожарных щитов 1 типа ЩП-СХ на 1000 кв.метров территории. Нормы комплектации пожарных щитов предусматривают размещение на щите ручных огнетушителей емкостью 5 или 10 литров, лома, багра, двух ведер, покрывала из негорючего материала (кошмы, асбестового полотна), штыковой и совковой лопат, вил и емкости для воды на 200 литров.

*Дознаватель ОНД и ПР по
Емельяновскому району
Алексей Новосёлов*

Правила пожарной безопасности на дачах



Статистика предупреждает: примерно половина возгораний приходится на весенний и осенний периоды. Это должны знать в дачных кооперативах и садоводческих товариществах. Прежде всего, надо позаботиться о соблюдении всех строительных норм и правил. Разрывы между домиками должны быть не менее 15 метров. Чаще всего в дачном домике ставят небольшую отопительную печь. Перед началом сезона все отопительные устройства следует тщательно проверить и отремонтировать. Помните: дымоходы и дымозные трубы нужно очищать от сажи через каждые два месяца. Правила пожарной безопасности запрещают переоборудование печей под газовое и жидкое топливо, а также устройство временных печей.

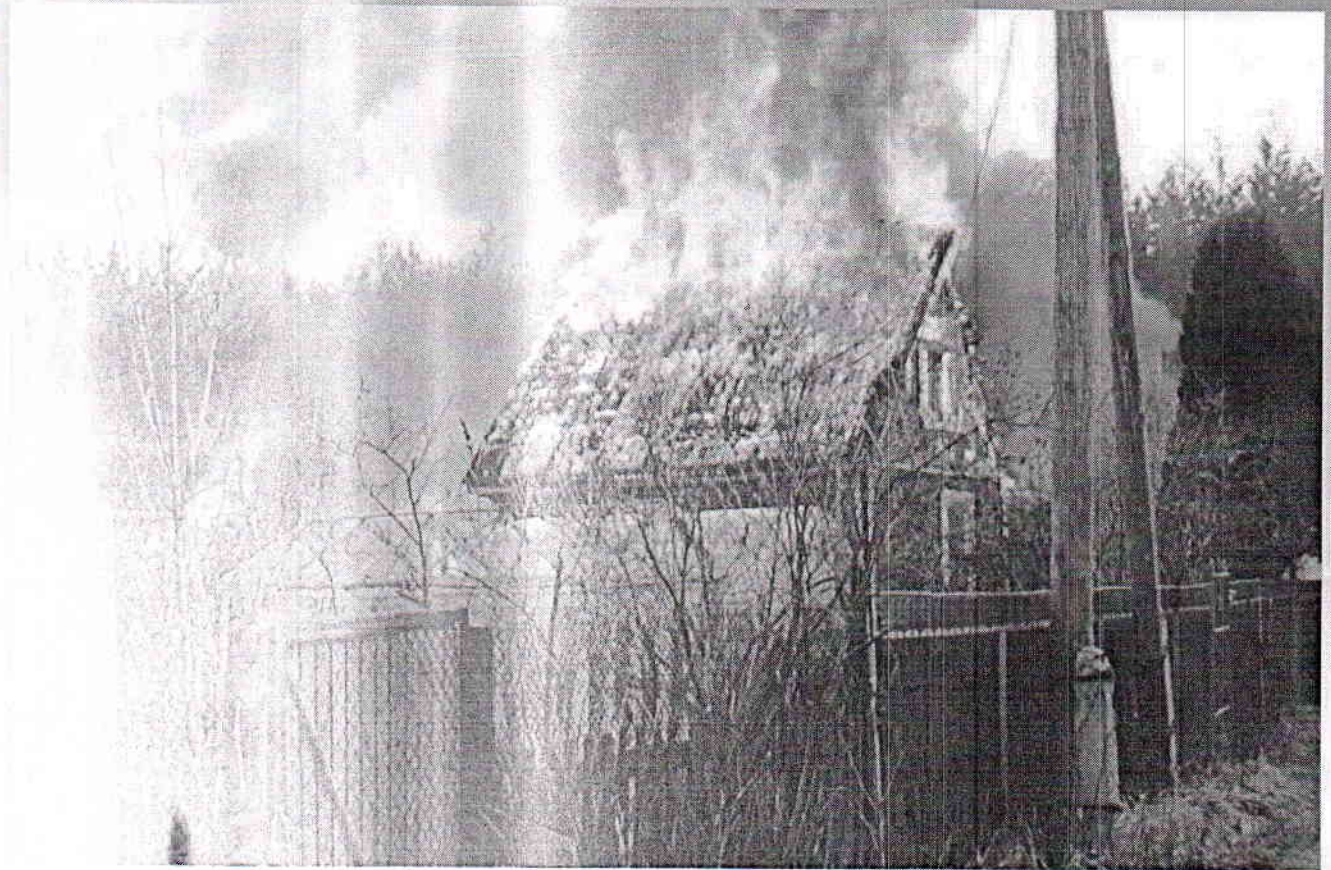
Для приготовления пищи удобнее и безопаснее пользоваться портативными газовыми плитами на баллонах.

На случай пожара или загорания необходимо иметь в удобном и доступном месте первичные средства пожаротушения: бочки с водой, ведро, приставную лестницу, топор и лопату. Как гласит народная мудрость: «Береженого бог бережет».

Для разжигания костров нельзя применять бензин и другие горючие смеси. Не поджигайте камыш, не выжигайте сухую траву под деревьями, на лесных полянах, в садах, на полях. Не бросайте горящие спички, непогашенные. (Выработайте у себя привычку: не бросать использованную спичку, не переломив ее пальцами, ибо, не погасив спичку, ее нельзя сломать)

*Заместитель начальника отдела ГН ГО
ЗНиГ от ЧС УНДиПР ГУ МЧС России по
Красноярскому краю
Алексей Ермо*

Правила пожарной безопасности на дачах



Статистика предупреждает: примерно 10% всех возгораний приходится на весенний и осенний периоды, это должны быть дачных кооперативах и садоводческих товариществах. Прежде всего, надо следить за соблюдением всех строительных норм и правил. Разрывы между фундаментами должны быть не менее 15 метров. Чаще всего в дачном домике ставят газовую отопительную печь. Перед началом сезона все отопительные устройства следует тщательно проверить и отремонтировать. Помните: дымоходы и дымоотводящие трубы нужно очищать от сажи через каждые два месяца. Правила пожарной безопасности запрещают переоборудование под газовое и жидкое топливо, а также устройство временных печей.

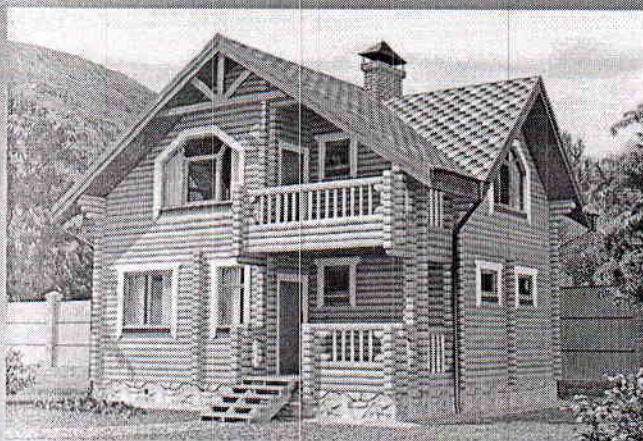
При приготовлении пищи удобнее и безопаснее пользоваться портативными газовыми баллонами на баллонах.

На случай пожара или загорания необходимо иметь в удобном и доступном месте первичные средства пожаротушения: бочки с водой, ведро, приставную лестницу, топор и лопату. Как гласит народная мудрость: «Береженого бог бережет».

Для разжигания костров нельзя применять бензин и другие горючие смеси. Не поджигайте камыш, не выжигайте сухую траву под деревьями, на лесных полянах, в садах, на полях. Не бросайте горящие спички, непогашенные. (Выработайте у себя привычку: не бросать использованную спичку, не переломив ее пальцами, ибо, не погасив спичку, ее нельзя сломать)

*Заместитель начальника отдела ГН ГО
ЗНиТ от ЧС УНДиПР ГУ МЧС России по
Красноярскому краю
Алексей Ерко*

Уважаемые дачники, соблюдение несложных правил пожарной безопасности сохранит Ваше жилище и имущество, предотвратит гибель людей во время пожара



На территории садовых участков необходимо:

- соблюдать правила пожарной безопасности, иметь в постоянной готовности средства пожаротушения (бочки с водой, ведра), а также инвентарь для тушения пожара;
- поддерживать территорию в чистоте и периодически очищать ее от мусора и других горючих материалов;
- поддерживать в исправном состоянии электрические сети, электробытовые, газовые, отопительные приборы, печи и соблюдать меры предосторожности при их эксплуатации, не оставлять эти приборы без присмотра и не поручать наблюдение за ними малолетним детям;
- хранить в хозблоках не более 10 литров легковоспламеняющихся и горючих жидкостей в металлической плотно закрывающейся таре;
- пользоваться настенными керосиновыми лампами только с металлическим отражателем, а расстояние от колпака до лампы, от фонаря до потолка должно быть не менее 70 см, а от стены не менее 20 см;
- газовые приборы устанавливать не ближе 20 см отгораемых предметов и не ближе 10 см от деревянной стены, оштукатуренной или защищенной кровельной фальш-дранкой по двум слоям асбеста, а баллоны емкостью более 10л с наружной стороны здания в несгораемом шкафу.

На территории садовых участков запрещается:

- близ строений разводить костры, выбрасывать уголь и золу, организовывать складку горючих отходов;
- хранить и пользоваться открытым огнем на чердаках и в местах, где допускаются хранение горючих материалов;
- правлять керосиновые приборы бензином и тракторным керосином;
- при обнаружении запаха газа пользоваться открытым огнем, зажигать спички, курить;
- пользоваться проводкой с поврежденной изоляцией и неисправными электроприборами.

