

## «Емельяновский Пожарный Вестник»

Информационный бюллетень отдела надзорной деятельности  
и профилактической работы по Емельяновскому району  
УНД и ПР ГУ МЧС России по Красноярскому краю



№ 11 (37) от 10.11.2016г.

Ежемесячное издание

### *Оперативная обстановка с пожарами на территории Красноярского края с января по октябрь 2016 года*



- произошло пожаров - 3464
- погибло людей на пожарах - 172
- погибло детей - 12
- получили травмы на пожарах - 202
- травмировано детей - 28

### Оперативная обстановка с пожарами на территории Емельяновского района и п. Кедровый с начала 2016 года

С начала 2016 года на территории Емельяновского района и п. Кедровый произошло 319 пожаров. При пожарах погибло 5 человека, травмировано 13.

**Пожары на транспорте – 17**

**Пожары на объектах торговли - 3**

**Пожары на производственных объектах - 6**

**Пожары в жилом секторе – 137**

**Пожары в садовых и дачных обществах – 156**

## *Печь может быть опасна!*

Многие жители Емельяновского района отапливают свои дома и бани при помощи печного отопления, не подозревая о том, что печь-это источник повышенной опасности.

Как хорошо в морозный осенний вечер попарится в бане дружной компанией или посидеть у печки с кружкой молока в руках. Но и тут нельзя забывать про пожарную безопасность!

Огонь в печи может принести не только тепло, но и страшные последствия!



Вот несколько простых правил, которые помогут Вам избежать страшных последствий:

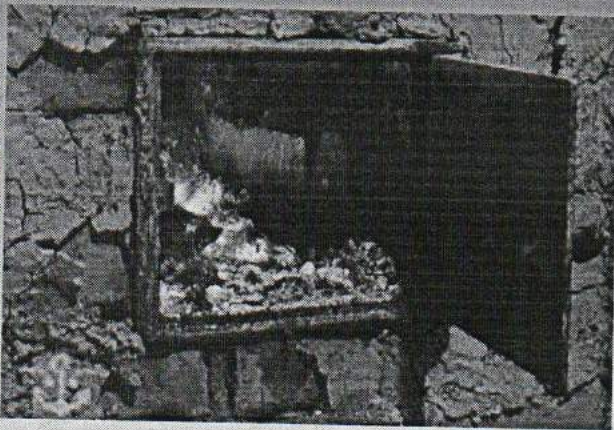
- своевременно ремонтируйте отопительные печи;
- очистите дымоходы от сажи;
- заделайте трещины в кладке печи и дымовой трубе песчано-глиняным раствором, оштукатурьте и побелите;

- на полу перед топочной дверкой прибейте металлический лист размером 50x70 см;
- не допускайте перекала отопительной печи;
- исключите растопку печи легковоспламеняющимися жидкостями;
- нельзя топить печи с открытыми дверками, сушить на них одежду, дрова и другие материалы;
- не следует оставлять без присмотра топящиеся печи;
- не следует поручать присмотр за топящейся печью малолетним детям.

*Дознаватель ОНД и ПР по  
Емельяновскому району  
Алексей Новосёлов*



## *Печь — источник повышенной опасности!*



В осенне-зимний период печное отопление продолжает оставаться основным источником тепла для многих граждан. Именно в это время, как показывает статистика, домашний очаг может стать источником повышенной опасности.

При наступлении холодов резко возрастает количество пожаров из-за несоблюдения правил пользования системами печного отопления и нарушения правил эксплуатации электроприборов.

Проверьте сами себя, осмотрите свое жилище: все ли соответствует правилам пожарной безопасности? Все ли вы предусмотрели, чтобы не допустить возникновения пожара?

Чтобы печь и электронагревательные приборы были только источником тепла, а не причиной пожара, напомним несколько простых правил:

*нельзя оставлять без присмотра топящиеся печи и поручать надзор за ними малолетним детям;*

*перед началом отопительного сезона нужно проверить исправность печи и дымоходов, отремонтировать их, заделать трещины, очистить от сажи, а также побелить на чердаках*

*все дымовые трубы и стены, в которых проходят дымовые каналы;*

*у печи должны быть исправная дверца, заслонки соответствующих размеров и предтопочный металлический лист, прибитый к деревянному полу, размером 50x70 см;*

*в зимнее время, чтобы не случился пожар от перекала отдельных частей, печи рекомендуется топить 2-3 раза в день, продолжительностью не более 1,5 часа;*

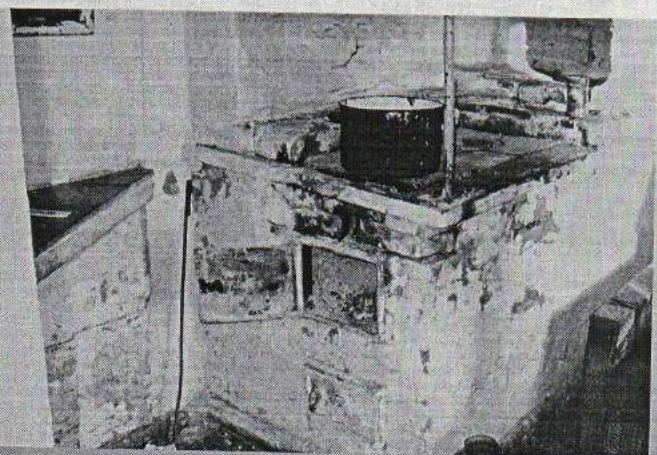
*мебель, занавески и другие горючие предметы нельзя располагать ближе 0,5 м от топящейся печи;*

*нельзя подсушивать дрова на печи, вешать над ней для просушки белье;*

*вечером топить печи необходимо прекращать за 2 часа до сна;*

*при эксплуатации печного отопления запрещается применять для розжига печей бензин, керосин, дизельное топливо и другие, легковоспламеняющиеся и горючие жидкости.*

Так же, как правило, в зимний период, для того, чтобы согреть своё жильё, граждане повсеместно используют бытовые электрические приборы, зачастую изготовленные самодельно. Многие включают в сеть все имеющиеся в доме электроприборы,



зачастую изготовленные самодельно. Многие включают в сеть все имеющиеся в доме электроприборы, тем самым, перегружая электросети. Всё это приводит к возникновению короткого замыкания и как следствие — пожару.

Для того, чтобы исключить возникновение подобных ситуаций, для отопления жилья необходимо применять электроприборы заводского производства, а также не перегружать электросети. Уходя из дома, следует обесточить электроприборы, выключив их из сети.

Помните, предупредить пожар намного легче, чем тушить. Обезопасить свой дом от пожара, значит не лишиться имущества, не подвергнуть риску собственную жизнь и здоровье близких.

**Граждане! Берегите свой дом от пожара!**

*Ст. дознаватель ОНД и ПР по  
Емельяновскому району  
Алексей Шкельтин*